

BLAINVILLE

2026

BUDGET

Liens avec la planification stratégique

**Optimisation de
notre offre de
services aux
citoyens**

**Accroître la
participation
citoyenne**

**Améliorer nos
milieux de vie**

**Développer et
entretenir nos
infrastructures**

Faits saillants

**Budget équilibré
de 150,4 M\$, qui
varie de 2,6 M\$ par
rapport à 2025**

**Variation des
dépenses limitée
à 3,6%**

**Variation de la
taxation
résidentielle de
113\$ par rapport à
2025**

**Variation de la taxe
d'assainissement des
eaux de 20 \$
(travaux installations
Régie
intermunicipale)**

**Accès à la propriété :
réduction du taux
d'imposition de 3 % à
1,5 % pour la tranche
des immeubles de
500 000 \$ à
750 000 \$**

**Plan
d'immobilisations :
investissements de
39 M\$ pour
continuer
d'améliorer notre
qualité de vie**

Sommaire des dépenses

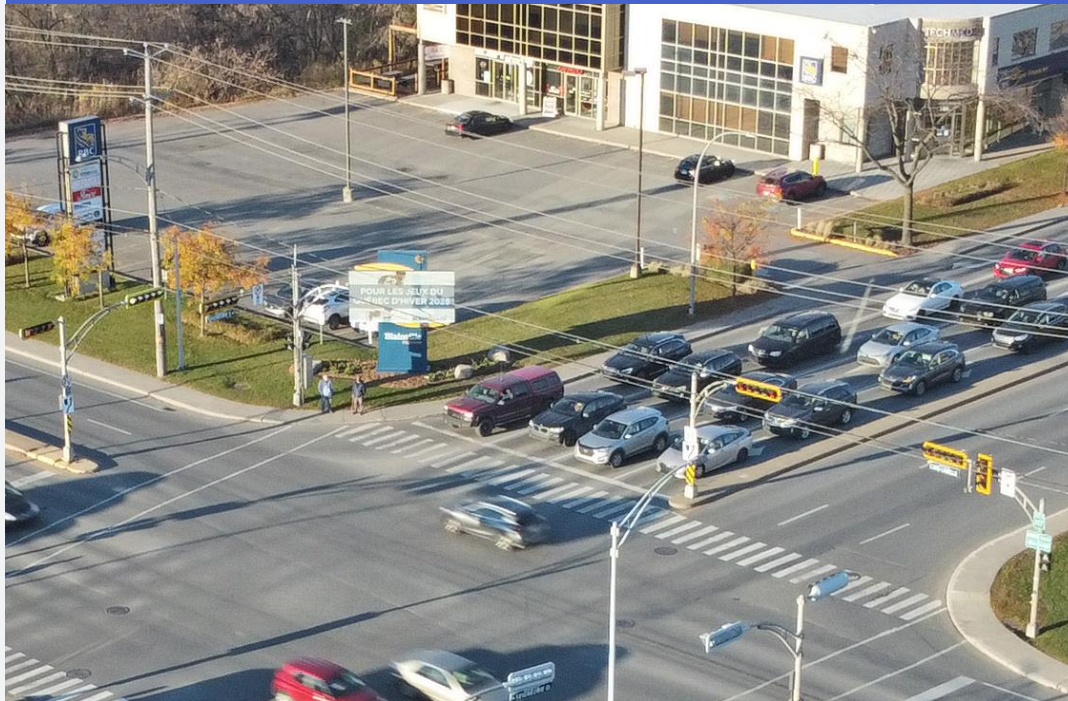
Un effort supplémentaire pour réduire nos dépenses

	BUDGET 2025	BUDGET 2026	ÉCART (\$)
DÉPENSES	129 350 000 \$	134 027 000 \$	4 677 000 \$
AFFECTATIONS – REMBOURSEMENT DE LA DETTE ET FONDS RÉSERVÉS	18 404 000 \$	16 382 000 \$	(2 022 000) \$
TOTAL	147 754 000 \$	150 409 000 \$	2 655 000 \$

Priorisation des nouvelles demandes

2,2 M\$ d'investissements en 2026

**1,3 M\$ en nouvelles
demandes**



**839 000\$ pour l'entretien
de nos bâtiments
municipaux**



**302 364\$ pour le plan de
transition écologique**



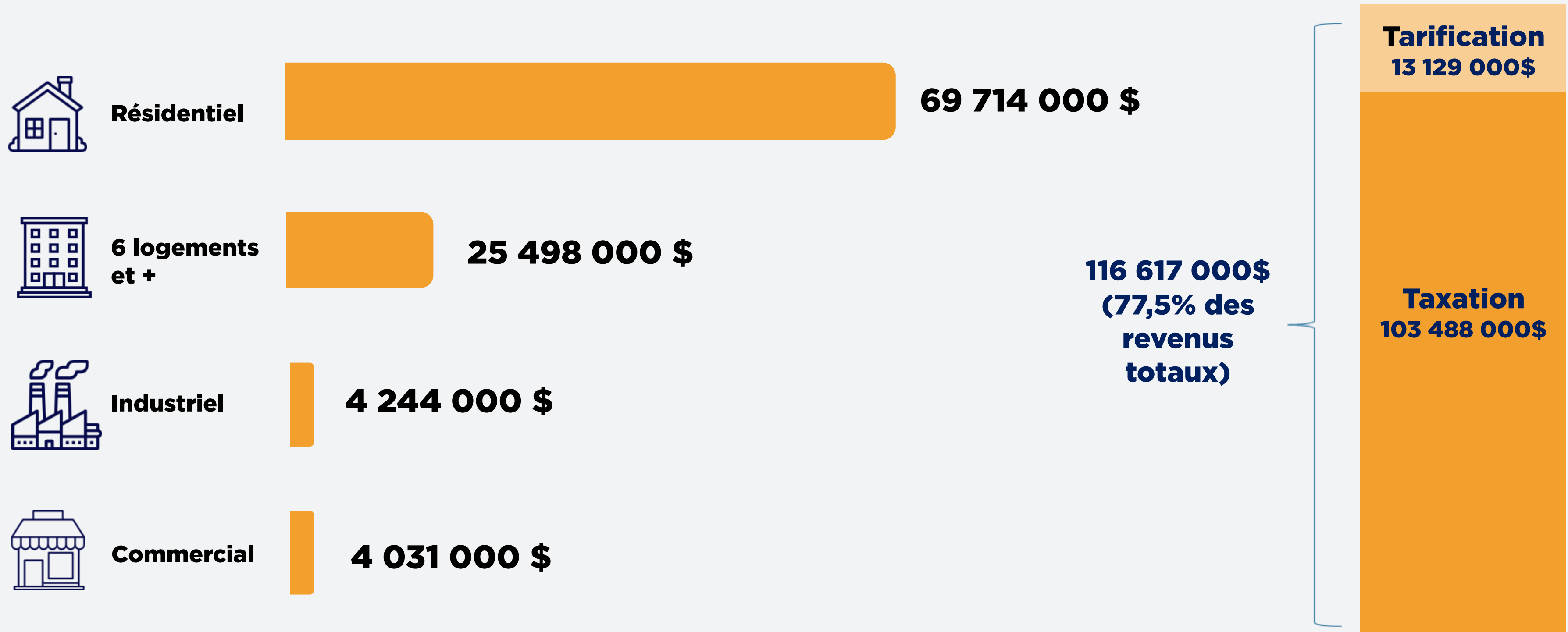
Variation des quotes-parts

	BUDGET 2025	BUDGET 2026	ÉCART (\$)
AUTORITÉ RÉGIONALE DE TRANSPORT MÉTROPOLITAIN (ARTM)	4 935 200 \$	5 180 350 \$	245 150 \$
COMMUNAUTÉ MÉTROPOLITAINE DE MONTRÉAL (CMM)	1 585 000 \$	1 622 000 \$	37 000 \$
RÉGIE INTERMUNICIPALE D'ASSAINISSEMENT DES EAUX USÉES DE SAINTE-THÉRÈSE ET BLAINVILLE (RIAESTB)	1 797 000 \$	1 845 500 \$	48 500 \$
PARC DU DOMAINE VERT	237 600 \$	244 700 \$	7 100 \$
AUTRES (MRC, UMQ, stations suppressions, frais de poste et assurances)	1 604 135 \$	1 696 900 \$	92 765 \$
TOTAL	10 158 935 \$	10 589 450 \$	430 515 \$

Sommaire des revenus

	BUDGET 2025	BUDGET 2026	ÉCART (\$)
TAXES ET TARIFICATION	110 549 000 \$	116 617 000 \$	6 068 000 \$
PAIEMENTS TENANT LIEU DE TAXES	2 027 000 \$	2 077 000 \$	50 000 \$
TRANSFERTS (SUBVENTIONS GOUVERNEMENTALES)	9 155 000 \$	6 550 000 \$	(2 605 000) \$
AUTRES REVENUS DE SOURCES LOCALES	26 023 000 \$	25 165 000 \$	(858 000) \$
TOTAL	147 754 000 \$	150 409 000 \$	2 655 000 \$

Revenus de taxes foncières



La taxation résidentielle représente 60% des revenus des taxes foncières

Taxation résidentielle

Variation de 3,5 % de la taxation des propriétés de 1 à 5 logements

1 À 5 LOGEMENTS	2025	2026	ÉCART (\$)
VALEUR MOYENNE	710 200 \$	710 200 \$	
COMPTE DE TAXES (FONCIÈRE ET SPÉCIALE)	3 196 \$	3 309 \$	113 \$

Tarification résidentielle

Taxe d'assainissement des eaux : variation de 20 \$ en prévision des travaux de mise aux normes des installations de la Régie intermunicipale

TARIFICATION RÉSIDENTIELLE	BUDGET 2025	BUDGET 2026	ÉCART (\$)
MATIÈRES RÉSIDUELLES	290 \$	290 \$	–
ASSAINISSEMENT DES EAUX	125 \$	145 \$	20 \$
PISCINE	50 \$	50 \$	–
TOTAL	465 \$	485 \$	20 \$

Taxation autres immeubles

CATÉGORIES / SOUS-CATÉGORIES	BUDGET 2025	BUDGET 2026
COMMERCIAL (– DE 1 M\$)	1,509 \$	1,569 \$
COMMERCIAL (+ DE 1 M\$)	1,681 \$	1,748 \$
INDUSTRIEL (– DE 2 M\$)	1,532 \$	1,594 \$
INDUSTRIEL (+ DE 2 M\$)	1,680 \$	1,747 \$

Tarification autres immeubles

TARIFICATION AUTRES IMMEUBLES	BUDGET 2025	BUDGET 2026
MATIÈRES RÉSIDUELLES	432 \$	432 \$
ASSAINISSEMENT DES EAUX	165 \$	215 \$
EAU	235 \$	235 \$