



RAPPORT ANNUEL 2025

Bilan des activités

Casernes 7 et 8

310, chemin du Bas-de-Sainte-Thérèse
Blainville (Québec) J7B 1T5

790, rue de la Mairie
Blainville (Québec) J7C 4K4



TABLE DES MATIÈRES

MOT DE LA MAIRESSE ET DES MEMBRES DE LA COMMISSION DE LA SÉCURITÉ ET DES INFRASTRUCTURES	1
MOT DU DIRECTEUR ET DU DIRECTEUR ADJOINT	2
FAITS SAILLANTS DE 2025 (BLAINVILLE ET ROSEMÈRE).....	3
MISSION DE NOTRE SERVICE	4
VALEURS DE NOTRE SERVICE	4
RESSOURCES HUMAINES.....	4
DISTRIBUTION DES EFFECTIFS	4
BONS COUPS.....	5
EMPLOYÉS-CADRES ET ADMINISTRATION	5
BUDGET	6
PRÉVENTION	7
MANDAT DE LA PRÉVENTION	7
VISITES DE PRÉVENTION – BLAINVILLE	7
VISITES DE PRÉVENTION – ROSEMÈRE	7
ÉDUCATION DU PUBLIC	8
STATISTIQUES DE PRÉVENTION – 2025	8
OPÉRATIONS.....	12
MANDAT DES OPÉRATIONS.....	12
MOYENNES DE DÉPLACEMENT (TEMPS DE RÉPONSE)	12
VALEUR PROTÉGÉE DES BÂTIMENTS EN FONCTION DES PERTES.....	12
INTERVENTIONS INCENDIE EN 2025 – BLAINVILLE	13
INTERVENTIONS INCENDIE EN 2025 – ROSEMÈRE.....	14
PLANS D’INTERVENTION – BLAINVILLE.....	15
PLANS D’INTERVENTION – ROSEMÈRE	15
MESURES D’URGENCE.....	15
FORMATIONS.....	16
VÉHICULES DU SERVICE.....	18
OUTILS VÉHICULAIRES DE PRÉVENTION INCENDIE	18
AMÉLIORATION AUX CASERNES, ÉQUIPEMENTS ET PROCESSUS	19
QUELQUES AMÉLIORATIONS EN ÉQUIPEMENTS EN 2025.....	19
TRAVAUX	19
ENTENTES.....	19

PARTICIPATION À DES ACTIVITÉS ORGANISÉES PAR LA VILLE.....	19
FÊTE AU PARC.....	19
DÎNER AU STEAK.....	20
BRUNCH DES NOUVEAUX RÉSIDENTS.....	20
SOIRÉE DES AÎNÉS DE BLAINVILLE.....	20
COLLECTE DE JOUETS.....	20
DÉFILÉ DU PÈRE NOËL DE BLAINVILLE.....	20
PORTES OUVERTES EN CASERNE.....	20
POMPIERS D'UN JOUR.....	20
COLLOQUES ET CONGRÈS.....	21
COLLOQUE DE LA SÉCURITÉ CIVILE.....	21
SÉMINAIRE DE L'ASSOCIATION DES TECHNICIENS EN PRÉVENTION INCENDIE DU QUÉBEC (ATPIQ).....	21
CONGRÈS DE L'ASSOCIATION DES GESTIONNAIRES EN SÉCURITÉ INCENDIE ET CIVILE DU QUÉBEC (AGSICQ).....	21
SÉMINAIRE DE GESTION DE LA PRÉVENTION DE L'AGSICQ.....	21
COMITÉ MIXTE MUNICIPAL-INDUSTRIEL (CMMI).....	21
CONCLUSION.....	23
COORDONNÉES DU SERVICE.....	23

MOT DE LA MAIRESSE ET DES MEMBRES DE LA COMMISSION DE LA SÉCURITÉ ET DES INFRASTRUCTURES

L'année 2025 a été marquée par de nombreuses réalisations pour notre Service de sécurité incendie, comme en témoigne le présent rapport d'activités.

En vertu d'une entente intermunicipale, le Service intervient sur l'ensemble du territoire de Blainville, ainsi que celui de Rosemère. Ses principaux mandats consistent à prévenir les incendies et à les combattre.

D'une part, l'équipe des préventionnistes a pour mission de transmettre des conseils pratiques à la population afin de réduire les risques d'incendie. Elle y parvient en organisant des activités et des événements destinés à différents publics, notamment les personnes âgées et les enfants.

D'autre part, le Service répond aux alertes, se rend sur les lieux d'intervention et agit avec tout le professionnalisme et l'efficacité qu'on lui connaît. Nos pompiers consacrent également un nombre important d'heures à la formation au cours de l'année.

Enfin, le Service de sécurité incendie participe régulièrement à des événements municipaux et s'implique activement dans la communauté.

Comme vous le constaterez dans ce rapport, la proximité avec la population et l'engagement communautaire font partie intégrante de son identité.

Nous sommes fiers de pouvoir compter sur un Service de sécurité incendie présent, efficace et dévoué.

Bonne lecture!



Liza Poulin
Mairesse de Blainville



Patrick Marineau
Membre de la commission
de la sécurité et des
infrastructures



Philippe Magnat
Membre de la commission
de la sécurité et des
infrastructures

MOT DU DIRECTEUR ET DU DIRECTEUR ADJOINT

Au nom du Service de sécurité incendie de la Ville de Blainville et de l'ensemble de son personnel, c'est avec enthousiasme que nous vous présentons le bilan des activités du Service pour l'année 2025.

Ce bilan dresse un portrait détaillé des principales données du Service, incluant diverses statistiques liées aux interventions, aux mandats et aux activités réalisées au cours de l'année. Il met en lumière les résultats obtenus grâce aux efforts soutenus et constants de notre personnel, qui intervient jour après jour auprès de la population, principalement dans des situations d'urgence.

Au cours des dernières années, plusieurs transformations et restructurations ont été mises en place dans nos méthodes de travail et nos pratiques opérationnelles. Nous sommes fiers de notre équipe, qui continue de se dépasser et d'atteindre les objectifs établis avec professionnalisme et engagement.

Nous tenons également à remercier sincèrement les membres du conseil municipal, la direction générale de la Ville de Blainville, ainsi que l'ensemble des services municipaux pour leur soutien précieux. Enfin, nous saluons le dévouement du personnel du Service, dont l'engagement et la persévérance contribuent quotidiennement à l'accomplissement de notre mission commune : assurer la protection de la population lors de situations d'urgence.

Bonne lecture !

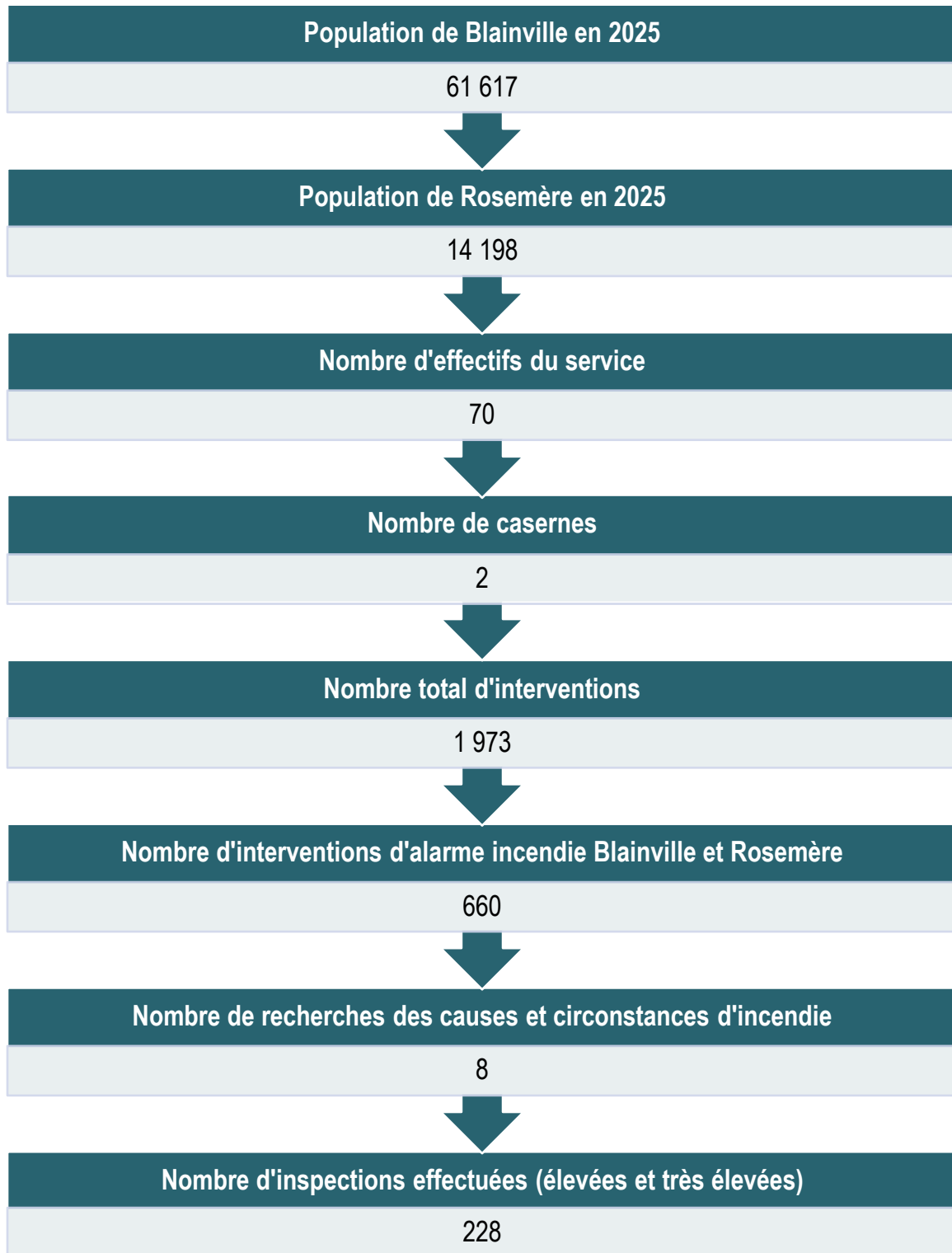


Claude Deschuymer
Directeur
Service de la sécurité incendie de Blainville



Maxime Gendron
Directeur adjoint
Service de la sécurité incendie de Blainville

FAITS SAILLANTS DE 2025 (BLAINVILLE ET ROSEMÈRE)



MISSION DE NOTRE SERVICE

La mission de notre Service est de sauver des vies, de protéger les biens des résidents et de contribuer à l'éducation du public, tout en veillant à préserver l'environnement et le patrimoine. Nous accomplissons pleinement cette mission en prévenant et en combattant les incendies, ainsi qu'en intervenant lors de sinistres et de diverses situations d'urgence. Que ce soit à travers nos interventions d'urgence ou nos activités de prévention et d'éducation, notre personnel s'engage avec dévouement à assurer la sécurité et la protection de nos résidents. Animé par le souci constant de bien servir et protéger la population, notre Service poursuit continuellement son développement et l'amélioration de ses pratiques.

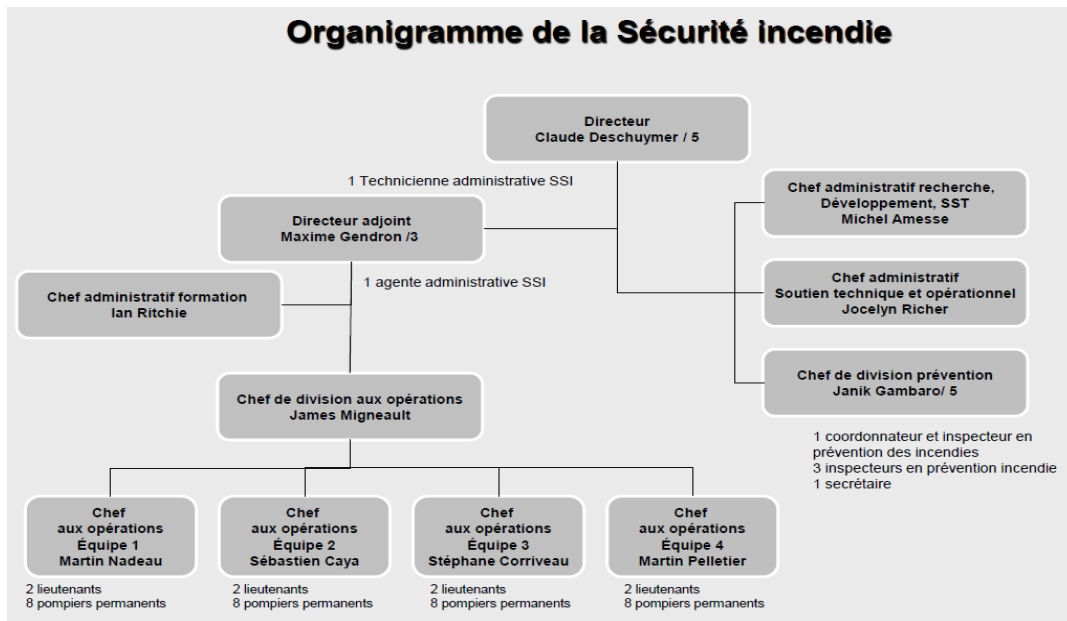
VALEURS DE NOTRE SERVICE

Les valeurs fondamentales qui guident notre Service sont : le professionnalisme, la compétence, l'implication, le respect, la loyauté, l'intégrité et la considération prioritaire du citoyen.

RESSOURCES HUMAINES

Notre Service compte sur un personnel qualifié et engagé, contribuant activement au fonctionnement quotidien du Service, que ce soit dans les domaines de l'administration, du développement organisationnel, des opérations, de la prévention incendie ou de l'investigation des causes et circonstances des incendies.

Distribution des effectifs



Bons coups

- L’implantation des pompiers instructeurs - principales responsabilités :
 - ★ Concevoir, planifier et dispenser des formations en respectant les normes réglementaires et les meilleures pratiques du secteur;
 - ★ Analyser les besoins en formation et élaborer des plans d’apprentissage adaptés;
 - ★ Évaluer l’efficacité des formations et les ajuster en fonction des rétroactions et des performances observées;
 - ★ Se tenir informé des évolutions du domaine, des réglementations et des meilleures pratiques afin de garantir des formations actualisées et efficaces;
 - ★ Collaborer avec la direction afin d’aligner les initiatives de formation avec les objectifs de l’organisation.
- Sensibilisation et mise à niveau des opérations afin d’approfondir les connaissances des aspirants au poste de lieutenant intérimaire.
- Embauche de nouveaux pompiers temporaires.
- Les mercredis « matières dangereuses » (HAZMAT) – séances pratiques obligatoires pour le maintien des connaissances.

Employés, personnel cadre et administration

Embauche – Personnel cadre

- ★ Stéphane Massé - chef aux opérations, mandat temporaire (1 an)

Départ d’un employé

- ★ Sylvain Deplantie (groupe 4) – Juin 2025

Brigade rouge

À l’été 2025, le Service de la sécurité incendie a embauché quatre agents à la sensibilisation en prévention des incendies, formant la Brigade rouge. Leur mandat consistait principalement à effectuer des visites de prévention porte-à-porte dans le cadre du programme de vérification des avertisseurs de fumée. L’objectif était de vérifier le bon fonctionnement des avertisseurs de fumée dans les résidences ciblées et d’offrir des conseils de prévention aux occupants.

Les membres de la Brigade rouge ont également pris part à diverses activités d’éducation et de sensibilisation du public, en soutien à la division de la prévention.

- | | |
|---|---|
| ▪ Mathis Corriveau
Agent à la sensibilisation en prévention des incendies | ▪ Loïca Girouard
Agent à la sensibilisation en prévention des incendies |
| ▪ Nicolas Daoust
Agent à la sensibilisation en prévention des incendies | ▪ Marc-Antoine Roy
Agent à la sensibilisation en prévention des incendies |

BUDGET

Le budget consacré à la sécurité incendie est passé de 9 143 431 \$ en 2024 à 9 923 368 \$ en 2025, représentant 8.5 % du budget global de la Ville de Blainville.

Le budget est réparti en quatre volets :

- L'administration (sécurité incendie);
- Le Centre de formation incendie de Blainville (CFIB);
- La prévention;
- L'intervention (combat).

Le volet de l'intervention demeure celui qui représente la plus grande part, en raison de la masse salariale.



Superficie terrestre (km²) :

Blainville : 54,97

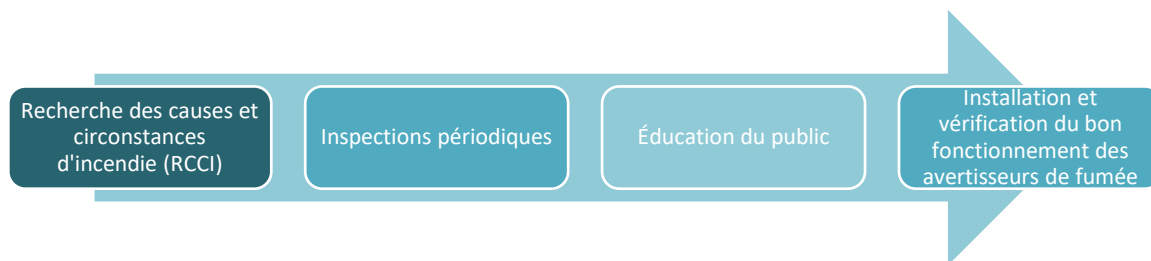
Rosemère : 12,35

Nombre d'habitants :

Blainville : 61 617

Rosemère : 14 198

PRÉVENTION



Mandat de la prévention

Les mandats de la division de la prévention englobent diverses actions et initiatives telles que la sensibilisation du public, les inspections périodiques des risques présents sur le territoire, l'installation et la vérification du bon fonctionnement des avertisseurs de fumée, ainsi que la recherche des causes et circonstances des incendies (RCCI).

L'éducation du public vise à promouvoir la prévention des incendies en élaborant et en mettant en œuvre des programmes liés à l'analyse des risques. Les inspections assurent la conformité des bâtiments à la réglementation municipale en matière de prévention des incendies, contribuant ainsi à la sécurité des occupants. Elles permettent également de faire évoluer les normes de sécurité établies, de réduire les pertes liées aux incendies, de répondre aux préoccupations des citoyens et de réaliser des visites périodiques des risques présents sur le territoire. Les inspections ainsi que la vérification de la présence et du bon fonctionnement des avertisseurs de fumée s'intègrent dans la mise en œuvre d'un programme structuré. Enfin, la division de la prévention mène des enquêtes sur les causes et les circonstances des incendies afin de mettre en place des mesures préventives adéquates et ainsi éviter la récurrence d'incidents similaires.

Visites de prévention – Blainville

Catégorie	Objectif annuel	Total réalisé	% atteint
Risques légers (1)	2 370	2 838	120 %
Risques moyens (2)	114	156	137 %
Risques élevés (3)	94	102	109 %
Risques très élevés (4)	60	64	107 %
Résidences de personnes âgées (RPA)	15	16	107 %

Visites de prévention – Rosemère

Catégorie	Objectif annuel	Total réalisé	% atteint
Risques légers (1)	644	1 057	164 %
Risques moyens (2)	54	80	148 %
Risques élevés (3)	29	29	100 %
Risques très élevés (4)	33	33	100 %
Résidences de personnes âgées (RPA)	6	6	100 %



Éducation du public

Activités	Clientèle cible	Blainville	
		Nbre d'activités	Nbre de personnes rejointes
Camp de jour en action	Enfants inscrits aux camps municipaux	6	415
Programme « Pas de retraite pour la prévention »	Personnes âgées autonomes	20	1 944
Présentation sur la prévention des incendies	Employés des camps de jour municipaux	1	60
Pompier d'un jour	Élèves de 3 ^e année primaire	1	17
Kiosque d'informations	Tous	3	1 800
Présentations des comportements sécuritaires	Écoles primaires	9	173
Activités dans les garderies	Enfants de 3 à 5 ans	6	138
Portes ouvertes dans les casernes	Tous	1	1 000

Le Service de la sécurité incendie réalise également des activités de sensibilisation auprès des citoyens de la Ville de Rosemère, soit :

- ★ Pompiers d'un jour où quatre (4) élèves sont sélectionnés dans les quatre (4) écoles primaires de Rosemère;
- ★ Kiosques d'information;
- ★ Portes ouvertes en caserne.

Statistiques de prévention – 2025

Exercices d'évacuation

Des exercices d'évacuation ont été réalisés dans plusieurs types de milieux afin de sensibiliser les occupants, de vérifier leur capacité à évacuer rapidement et de renforcer les bons réflexes à adopter lors d'une évacuation :

- ★ Camps de jour municipaux
- ★ Résidences pour personnes âgées (RPA)
- ★ Écoles
- ★ Garderies
- ★ Bâtiments municipaux
- ★ Entreprises

À Blainville, 64 exercices d'évacuation ont été réalisés dans différents milieux, permettant de rejoindre 6 459 personnes. À Rosemère, 21 exercices d'évacuation ont été menés, rejoignant 6 347 personnes.

Autres dossiers traités en 2025

Requêtes	Blainville	Rosemère
★ Plaintes de citoyens	11	2
★ Requêtes Ville	5	3
★ Requêtes de citoyens	10	3
★ Requêtes opérations	3	5
★ Requêtes insalubrité	2	3
Total	31	16

Études de plan

★ PIIA	29	0
★ Études de plan	59	12
Total	88	12

Recherches des causes et circonstances d'un incendie

★ RCCI équipe Blainville	4	2
★ RCCI partenaire	1	1
Total	5	3

Dossiers de prévention

★ Réinspection	219	76
★ Dossiers terminés	589	244
★ Bornes d'incendie	16	0
★ Gicleurs	39	12
★ Rapports d'alarme	72	31
Total	935	363

Demandes de permis

★ Demandes de permis de brûlage	0	0
★ Événements spéciaux	50	30
Total	50	31

Analyse des incidents de 2025 à Blainville

Cause probable de l'incendie	Nbre	Description des causes et des circonstances
Incendies criminels ou suspects	3	Incidents signalés dans différents types de bâtiments : résidentiel, commercial (restaurant) et municipal.
Utilisation inadéquate du matériau enflammé	12	2 : conduit de la sécheuse, 2 : liés à des éléments combustibles trop près d'une source de chaleur, 1 : équipement de cuisine (friteuse à air), 3 : chaudrons avec huile oubliés, 1 : chaudron par distraction, 1 : barbecue, 1 : cendres dans contenant inadéquat.
Défaillance ou défectuosité mécanique ou électrique	9	Court-circuit ou défaillance débutant dans des équipements électriques ou mécaniques, tels que climatiseur, thermostat, sécheuse, etc.
Défaut de conception, de construction ou d'installation	3	Court-circuit dans des équipements électriques tels que convecteur, chauffage, etc.
Mauvaise utilisation d'un équipement	4	Surchauffe, court-circuit, batterie immergée ayant provoqué une réaction, etc.
Indéterminée	1	
Codes divers - Erreur humaine		* Certaines causes et circonstances associées à cette catégorie peuvent résulter d'une erreur humaine. Toutefois, afin de conserver l'uniformité de la classification des causes d'incendie, elles ont été maintenues sous la catégorie « Utilisation inadéquate de matériaux inflammables ».
Autre – Feu de broussailles, paillis, herbes, champs		
Article de fumeur possible	10	
Utilisation possible de pyrotechnie	1	
Autre – Feu de débris ou poubelle		
Article de fumeur possible	5	
Allumé malicieusement possible	3	
Autre	2	
Feu à ciel ouvert		
Non conforme - Brûlage de branches et/ou feuilles mortes	4	
Non conforme - Brûlage de débris	3	
Non conforme - Plaisance dans espace public ou vacant	1	
Non conforme - Plaisance, terrain résidentiel	5	
Foyer conforme - Nuisance	2	
Autre – Feu de véhicule	12	
Autre – Feu de cheminée	1	
TOTAL	81	

Analyse des incidents de 2025 à Rosemère

Cause probable de l'incendie	Nbre	Description des causes et des circonstances
Utilisation inadéquate source d'inflammation	1	Utilisation d'un barbecue.
Utilisation inadéquate du matériau enflammé	1	Surchauffe liée au conduit d'évacuation de la sècheuse.
Défaillance ou défectuosité mécanique ou électrique	3	Défaillance électrique de type court-circuit.
Défaut de conception, de construction ou d'installation	1	Dégagement insuffisant entre la cheminée et les matériaux combustibles dans l'entretoit.
Mauvaise utilisation d'un équipement	1	Travaux de toiture impliquant l'utilisation d'un chalumeau.
Indéterminée	1	
Autre - Erreur humaine (distraction, personne endormie, etc)		Début d'incendie dans un cabanon, cause indéterminée.
Autre – Feu de broussailles, paillis, herbes, champs		
Article de fumeur possible	5	
Autre – Feu de débris ou poubelle		
Article de fumeur possible	4	
Feu à ciel ouvert		
Non conforme - Brûlage de branches et/ou feuilles mortes	2	
Non conforme - Brûlage de débris	2	
Non conforme - Plaisance dans espace public ou vacant	6	
Non conforme - Plaisance, terrain résidentiel	1	
Foyer conforme - Nuisance	1	
Autre – Feu de véhicule	5	
Autre – Feu de cheminée	1	
TOTAL	36	

OPÉRATIONS



Mandat des opérations

La division des opérations a pour mandat de gérer les interventions de secours et de s'assurer que le personnel répond aux appels conformément aux règles et procédures en vigueur, et de façon sécuritaire. Pour ce faire, elle doit s'assurer que les équipements et le matériel d'intervention sont adéquats et utilisés de façon efficace. Elle doit également mettre en œuvre un plan d'entraînement des pompiers et prévoir des formations théoriques et pratiques.

L'intégration opérationnelle, telle que le développement et l'approbation des plans d'intervention ainsi que le programme de prévention résidentielle en lien avec le schéma de couverture de risques en sécurité incendie, est également coordonnée par cette division. N'oublions pas qu'une grande partie de la vie en caserne comporte un aspect d'entretien des équipements et du matériel spécialisé.

Moyennes de déplacement (temps de réponse)

Moyenne	Moyenne générale (Code A)	Moyenne – schéma de couverture de risques (Autres villes)
Annuelle	05 :23	05 :22

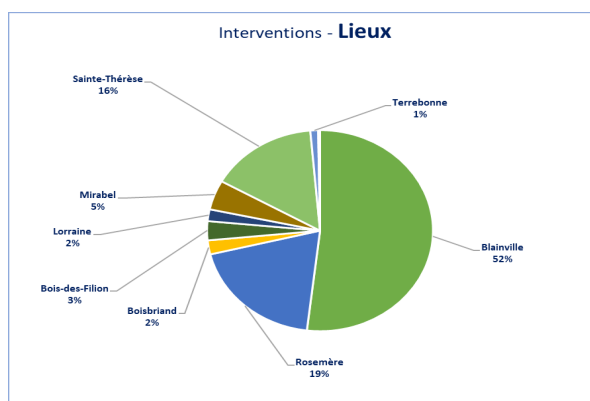
Valeur protégée des bâtiments en fonction des pertes

Ce tableau expose la valeur du bâtiment en fonction des pertes liées à un incendie.

Villes	Valeur du bâtiment	Estimation des pertes en bâtiment	Total par Ville
Blainville	24 051 700 \$	1 098 300 \$	25 150 000 \$
Rosemère	45 916 500 \$	566 000 \$	46 482 500 \$
Total pour les deux Villes	69 968 200 \$	1 664 300 \$	71 632 500 \$

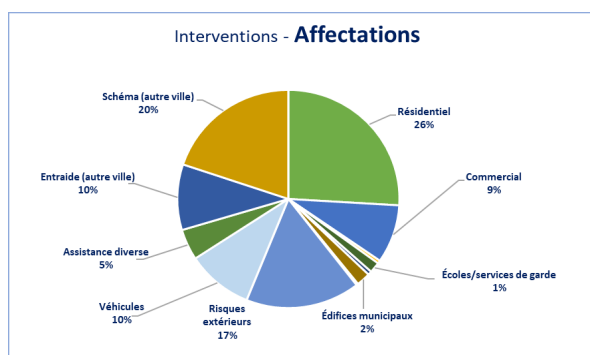
Interventions incendie en 2025 – Blainville

Ce graphique présente les interventions chez nos différents partenaires.



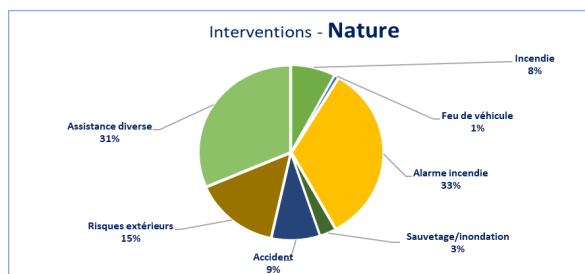
Ville	Nbre
Blainville	1014
Rosemère	378
Boisbriand	44
Bois-des-Filion	60
Lorraine	37
Mirabel	93
St-Eustache	12
Deux-Montagnes	2
Sainte-Thérèse	302
Terbonne	22
Saint-Jérôme	2
Charlemagne	1
Repentigny	2
Prévost	1
St-Sophie	1
Saint-Hippolyte	1
Laval	1
TOTAL	1973

Ce graphique démontre les interventions par type d'affectation en fonction du DSI (guide pour la déclaration d'un incendie).



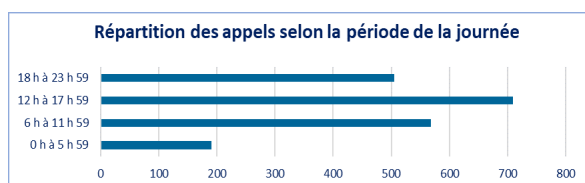
Affectation	Nbre
Résidentiel	509
Commercial	170
Industriel	10
Lieux ou édifices publics	9
Écoles/services de garde	31
CPE et garderies	11
Édifices municipaux	40
Plans d'eau	5
Risques extérieurs	327
Véhicules	190
Assistance diverse	90
Entraide (autre ville)	191
Schéma (autre ville)	390
TOTAL	1973

Ce graphique démontre les interventions selon le nature de l'appel initial.



Type d'intervention	Nbre
Incendie	154
Feu de véhicule	15
Alarme incendie	660
Sauvetage/inondation	57
Accident	168
Risques extérieurs	298
Assistance diverse	621
TOTAL	1973

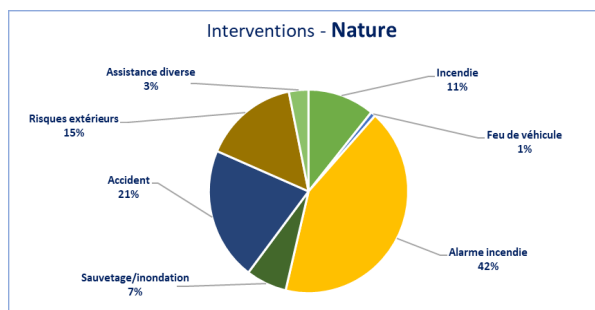
Ces données indiquent que notre Service est davantage sollicité en après-midi, entre 12h et 17h59.



Heure de l'appel	Nbre
0 h à 5 h 59	191
6 h à 11 h 59	568
12 h à 17 h 59	709
18 h à 23 h 59	505
Total	1973

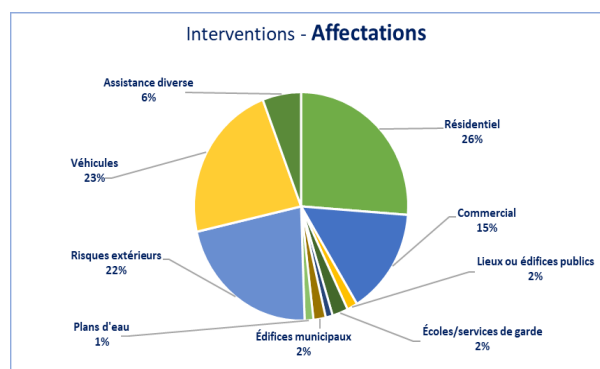
Interventions incendie en 2025 – Rosemère

Ce graphique démontre les interventions selon le nature de l'appel initial.



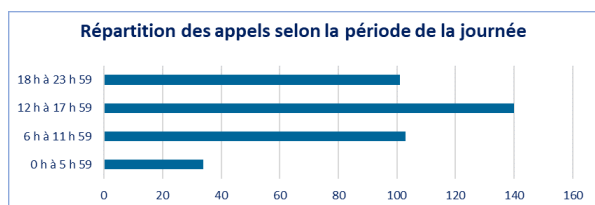
Type d'intervention	Nbre
Incendie	41
Feu de véhicule	3
Alarme incendie	159
Sauvetage/inondation	25
Accident	80
Risques extérieurs	58
Assistance diverse	12
TOTAL	378

Ce graphique démontre les interventions par type d'affectation en fonction du DSI. (guide pour la déclaration d'un incendie).



Affectation	Nbre
Résidentiel	99
Commercial	57
Lieux ou édifices publics	6
Écoles/services de garde	9
CPE et garderies	4
Édifices municipaux	7
Plans d'eau	5
Risques extérieurs	83
Véhicules	86
Assistance diverse	22
TOTAL	378

Ces données indiquent que notre Service est également davantage sollicité en après-midi, entre 12h et 17h59.



Heure de l'appel	Nbre
0 h à 5 h 59	34
6 h à 11 h 59	103
12 h à 17 h 59	140
18 h à 23 h 59	101
Total	378

Plans d'intervention – Blainville

Les deux tableaux ci-dessous recensent le nombre de plans d'intervention produits en 2025 pour les bâtiments de catégories 3 et 4 (risques élevés et très élevés), ainsi que le pourcentage atteint par rapport à l'objectif annuel.

Catégorie	Objectif annuel	Total réalisé	% atteint
Risques élevés (3)	41	42	102 %
Risques très élevés (4)	26	25	96 %

Plans d'intervention – Rosemère

Catégorie	Objectif annuel	Total réalisé	% atteint
Risques élevés (3)	12	18	150 %
Risques très élevés (4)	14	14	100 %

Mesures d'urgence

La Ville de Blainville possède un plan de sécurité civile et en assure régulièrement la mise à jour. Ce plan vise essentiellement à concerter les actions des services et des organismes partenaires de la Ville et à établir le partage des responsabilités en réponse à un sinistre. Il comporte des mesures visant à faire face aux risques majeurs qui pourraient survenir sur le territoire et intègre les quatre (4) volets de la sécurité civile, soit la prévention, la préparation, l'intervention et le rétablissement. La Ville est ainsi préparée à affronter des situations d'urgence en déployant les moyens et interventions nécessaires et, au besoin, en faisant appel aux acteurs municipaux, locaux et régionaux concernés.

Type d'activité	Durée
Colloque	32
Planification stratégique - Inondations	6
Préparation CMMI	6
Préparation colloque	4
Rencontres avec la direction	6
Rencontres avec MRC	2
Risques d'effondrement	5
Sécurité civile	8
Revue de l'année 2025	4
TOTAL	73

Formations

Formations de notre personnel (pompiers et lieutenants)

En plus du maintien des compétences et des diverses formations que les pompiers doivent suivre chaque année, le personnel faisant l'objet d'un retour au travail doit réactualiser ses formations.

Type de formation	Durée par formation
Formations non planifiées	
Alimentation rapide au toit	3 h
Ascenseur et monte-charge, Espaces clos, Cordages	3 h 30
Autopompe – Citerne – Installation piscine	4 h
Autopompe - Pompage à relais	3 h
BGH / BGD / BGS – Formation - Intervention	3 h
Conduite préventive – Circuit urbain	3 h
Coussins de levage – Contrôleur « Deadman »	1 h 30
Désincarcération - Manoeuvre	3 h 30
Échelles portatives - Pratique	3 h
Gestion de l'intervention – Théorie et pratique	12 h
Interventions diverses (feu, fuite, bris de porte d'entrée, etc.)	4 h
Lances – Fonctionnement, manipulation, installation de canon	8 h
Mousse - Application	1 h
Premiers soins – Maintien de compétences	2 h
Recherche de victimes	2 h
Santé et sécurité au travail	8 h
Utilisation du canon de véhicule	2 h 30
Utilisation d'une table de poste de commandement	2 h
Véhicules d'élévation	2 h
Formations planifiées obligatoires	
Autopompe – Méthodes A et B	4 h 30
Autopompe citerne – Alimentation nourrisse	4 h
Désincarcération	5 h 30
Harcèlement psychologique et civilité	4 h
Matières dangereuses – Intervention, recherche CANUTEC, colmatage	8 h
Matières dangereuses – Maintien des compétences	9 h
Résoudre les problèmes et gestion des conflits	8 h
RIC 2	6 h
Sauvetage riverain - Requalification	4 h
TOTAL	155 h

Formations dispensées aux inspecteurs en prévention des incendies (I.P.I.)

En 2025, nos inspecteurs ont suivi plusieurs formations portant sur divers sujets, ce qui a permis non seulement d’approfondir leurs connaissances, mais également de maintenir les compétences acquises.

Type de formation	Durée
Analyse de cas – phase 2	8 h
Systèmes d'alarme incendie	8 h
Systèmes de gicleurs	8 h
Sécurité sur les chantiers de construction	30 h
Formations diverses (perfectionnement) en recherche des causes d'incendie	4 h
TOTAL	58 h

Formations gratuites RCR-DEA, premiers soins et anaphylaxie

Depuis 2011, la Ville de Blainville, par le biais du Service de la sécurité incendie, offre gratuitement à ses résidents de 14 ans et plus une formation en réanimation cardiorespiratoire (RCR), défibrillation externe automatisée (DEA), premiers soins et anaphylaxie. Les non-résidents peuvent aussi suivre la formation, moyennant certains frais. Les résidents de la Ville de Rosemère bénéficient aussi d’une entente leur offrant l’accès gratuit à ces formations.

Certifiée par la Fondation des maladies du cœur et de l’AVC, cette formation porte, entre autres, sur les techniques de réanimation cardiorespiratoire chez le bébé, l’enfant et l’adulte, sur les manœuvres à pratiquer en cas de blessures ou de problèmes médicaux susceptibles de survenir au quotidien, ainsi que sur l’anaphylaxie (ex. : administration d’épinéphrine sous forme d’auto-injecteur). Des formations sont également offertes aux membres de diverses associations ainsi qu’au personnel de la Ville.

Formations	Durée	Blainville		Rosemère	
		Nbre d'activités	Nbre de personnes rejointes	Nbre d'activités	Nbre de personnes rejointes
RCR-DEA, premiers secours et anaphylaxie					
Employés - Ville (camps de jour)	4 h	3	22	0	0
Associations	4 h	1	10	0	0
Employés - Ville	8 h	3	36	0	0
Résidents	8 h	11	75	10	31
Héros en 30					
Formation héros en 30 (30 minutes) – Employés-Ville	30 minutes	3	24	0	0

Formations interservices

- * Extincteurs portatifs, le 9 octobre : 12 personnes du Service des travaux publics.

Formations externes dispensées en entreprise, en industrie et/ou à d'autres services de sécurité incendie

Les installations du Centre de formation incendie de Blainville ont accueilli plusieurs entreprises et/ou industries en 2025 pour diverses formations :

- * Gestion d'intervention et prise de commandement
- * Intégration de nouveaux pompiers
- * RCCI 2 et examen ENPQ
- * Intervention en matières dangereuses - formation initiale
- * Tournage
- * Service de police de Blainville (programme de formation annuel)
- * Transport de victimes
- * Extincteur portatif
- * Intervention en matières dangereuses - maintien de compétences

VÉHICULES DU SERVICE

- | | | | |
|---------------------------|---------------|-----------------------------|---------------|
| * 1 autopompe-citerne | 681 | * 3 véhicules de direction | 171, 172, 173 |
| * 3 autopompes | 271, 281, 282 | * 2 véhicules de chefs | 180, 189 |
| * 2 véhicules d'élévation | 471, 4081 | * 3 véhicules de prévention | 972, 973, 975 |
| * 2 unités de secours | 1771, 1781 | * 1 unité RCCI | 974 |
| | | * Véhicules de service | 8071, 8083 |

Outils véhiculaires de prévention incendie

- * 1 remorque pour les formations sur les extincteurs;
- * 1 véhicule antique de 1950 (La Balade);
- * 1 roulotte éducative (La Brigade anti-feu).

Cette flotte requiert des entretiens préventifs, des inspections quotidiennes ou hebdomadaires, ainsi que des tests de performance annuels. Le tout est rigoureusement vérifié par notre Service.

AMÉLIORATION DES CASERNES, ÉQUIPEMENTS ET PROCESSUS

Comme chaque année, plusieurs équipements doivent faire l'objet de vérifications et d'un entretien conformément aux différents programmes d'entretien préventif en vigueur. À l'instar des véhicules, ces équipements sont soumis à un programme d'inspection adapté, réalisé selon une fréquence déterminée. Parmi les principaux équipements visés figurent les habits de combat, les appareils respiratoires, les cylindres d'air comprimé respirable, les échelles portatives ainsi que les équipements embarqués sur les véhicules.

Quelques améliorations en équipements en 2025

- ★ Laveuse de décontamination
- ★ Achat d'APRIA (Dräger) – équipe RCCI
- ★ Renouvellement des boyaux
- ★ Achat de bottes de combat
- ★ Acquisition d'équipements pour les camions-échelle
- ★ Acquisition de casiers pour les habits de combat
- ★ Acquisition d'équipements électriques Milwaukee
- ★ Acquisition de caméras thermiques

Travaux

- ★ Aménagement de la nouvelle cuisine des chefs et du vestiaire de décontamination de la caserne 8
- ★ Réfection de la couverture du toit de la caserne 8

Ententes

- ★ Entente intermunicipale relative à l'échange de services en matière de protection incendie entre Blainville et Bois-des-Filion
- ★ Entente d'entraide mutuelle SSI (Laval – Blainville) pour la protection incendie

PARTICIPATION À DES ACTIVITÉS ORGANISÉES PAR LA VILLE

Fête au parc

Le 25 mai 2025, le Service était présent à l'évènement, représenté par la division de la prévention et des pompiers, accompagnés de la mascotte Yvon Larosé. Au total, 1 000 personnes ont pu profiter de diverses activités, incluant des tours du véhicule *La Balade*, la visite de la Maison de la prévention, un kiosque d'information, des présentations d'équipements et d'un véhicule autopompe, ainsi que la distribution de dépliants, de chapeaux incendie et de cahiers à colorier.



Dîner au steak

L'événement s'est tenu le 12 juin 2025. Notre service est responsable, chaque année, d'assurer le service aux tables.

Brunch des nouveaux résidents

Le 21 septembre 2025, le service de la prévention était présent avec un kiosque d'informations et notre mascotte Yvon Larosé.

Soirée des aînés de Blainville

L'évènement s'est tenu les 25 et 26 septembre 2025 et a rassemblé de nombreux participants.

Collecte de jouets

Cette année encore, le pont de collecte de jouets a connu une forte participation des pompiers et un grand enthousiasme de la part des citoyens, avec de nombreux jouets recueillis. Une autre année de succès, les dons ayant été principalement remis à la Paroisse Notre-Dame.

Défilé du père Noël de Blainville

Cet évènement féérique s'est tenu le 7 décembre dernier. Le parcours, qui s'étendait le long du boulevard Céloron entre la rue du Blainvillier et le chemin du Plan-Bouchard, se terminait au Parc équestre. Notre véhicule ancien, La Balade, participait au défilé.

Portes ouvertes en caserne

Le 4 octobre 2025, de 10 h à 14 h, les portes ouvertes se sont tenues dans nos deux casernes. La mascotte était présente et des activités pour les enfants ont été proposées. L'évènement était ouvert à tous. De nombreux citoyens ont profité de l'occasion pour visiter nos installations.



Pompiers d'un jour



L'activité « Pompiers d'un jour » a de nouveau connu un franc succès. Au total, seize jeunes ont été accueillis pour une journée en caserne : douze élèves des écoles primaires de Blainville et quatre du territoire de Rosemère. Ils ont eu l'occasion de réaliser des activités de pompier et de faire un tour de *La Balade*, notre véhicule antique.

COLLOQUES ET CONGRÈS

Colloque de la sécurité civile

Le Colloque sur la sécurité civile 2025 a rassemblé près de 600 personnes travaillant dans les domaines liés à la sécurité civile, tels que la prévention, la préparation et la gestion des risques naturels ou anthropiques, les mesures d'urgence, la continuité des opérations ainsi que le bénévolat en sécurité civile. Parmi les participants figuraient Claude Deschuymmer (directeur), Janik Gambaro (cheffe de division à la prévention) et Michel Amesse (chef aux opérations, recherche, développement et SST).

Séminaire de l'Association des techniciens en prévention incendie du Québec (ATPIQ)

En juin 2025, à Trois-Rivières, s'est tenu le séminaire de l'ATPIQ. Notre coordonnateur et inspecteur en prévention des incendies, Simon St-Pierre, y était présent afin d'assister à diverses conférences.

Congrès de l'Association des gestionnaires en sécurité incendie et civile du Québec (AGSICQ)

Du 14 au 17 juin 2025, des membres de l'état-major ont participé au congrès de l'AGSICQ, sous le thème « Ensemble pour l'avenir ». Au programme : diverses conférences et ateliers. Il s'agit d'un rendez-vous annuel incontournable.

Séminaire de gestion de la prévention de l'AGSICQ

En juin 2025, s'est tenu à Trois-Rivières le séminaire de la prévention organisé par l'AGSICQ. Madame Janik Gambaro, cheffe de division – prévention y était présente afin d'assister aux conférences organisées et de représenter le service.

COMITÉ MIXTE MUNICIPAL-INDUSTRIEL (CMMI)

Le Comité mixte municipal-industriel (CMMI) de Blainville regroupe le Service de la sécurité incendie, le gouvernement du Québec, la Santé publique et plusieurs industries blainvilloises. Sa mission est de prévenir les risques d'accident industriel majeur sur le territoire et d'informer la population sur la procédure à suivre si un tel événement survenait.

Pour assurer la sécurité de la population et réduire les conséquences possibles d'un accident industriel, le CMMI :

- * Analyse les risques;
- * Analyse les impacts potentiels liés aux matières dangereuses;
- * Mets en place des mesures d'alerte;
- * Prépare des consignes à suivre;
- * Formule des accords d'aide mutuelle;
- * Élabore des scénarios d'intervention;
- * Procède à des simulations.

Pour les installations blainvilloises présentant des risques plus élevés, des plans d'urgence des risques industriels ont été élaborés, mis en vigueur et mis à l'essai. Les dépliants des différents produits utilisés par ces entreprises ainsi que les risques associés peuvent être consultés en ligne.

CONCLUSION

Dans ce rapport, vous avez été à même de constater l'ensemble du travail accompli tout au long de l'année, lequel a nécessité le dévouement et l'engagement constant de l'ensemble de nos pompiers, de nos employés cols blancs, de nos inspecteurs en prévention des incendies et de nos cadres pour la réalisation de la mission qui nous est confiée.

Nous remercions toutes les personnes ayant fourni les informations nécessaires à la réalisation de ce bilan annuel.

Coordonnées du service

Pour signaler une urgence : **9-1-1**

Pour joindre l'administration : **450 434-5201**

Préparé sous la direction de : Claude Deschuymer, directeur

Conception :

- Meryem Ghazi, technicienne administrative
- Anne-Béatrice Vital, agente administrative

Collaboration et révision :

- Janik Gambaro, chef de division – prévention

15 avril 2026



Caserne 7 (sud)
310, chemin du Bas-de-Sainte-Thérèse
Blainville (Québec) J7B 1T5



Caserne 8 (nord)
790, rue de la Mairie
Blainville (Québec) J7C 4K4

Toute reproduction de ce document, en tout ou en partie, est interdite sans l'autorisation du Service de la sécurité incendie de Blainville. Dans la mesure du possible, ce document est transmis de façon électronique pour limiter la consommation de papier.