



SERVICE DE POLICE DE LA VILLE DE BLAINVILLE



BILAN DES ACTIVITÉS

2023

TABLE DES MATIÈRES

3	MESSAGE DU DIRECTEUR
4	ÉTAT-MAJOR
5	MISSION, VISION, VALEURS
6	LES DÉFIS DE L'ORGANISATION
7	ORGANIGRAMME
8	BUDGET DU SERVICE DE POLICE
9	SURVEILLANCE DU TERRITOIRE
10	ENQUÊTES CRIMINELLES
11	IDENTITÉ JUDICIAIRE, GESTION DES BIENS SAISIS, LIAISON À LA COUR
12	ANALYSE ET DONNÉES POLICIÈRES
13	CENTRE DE TRAITEMENT DES APPELS D'URGENCE 9-1-1
14	DÉVELOPPEMENT ET RELATIONS AVEC LA COMMUNAUTÉ
16	NORMES PROFESSIONNELLES ET SOUTIEN ORGANISATIONNEL
17	STATISTIQUES ADMINISTRATIVES
18	STATISTIQUES DE CRIMINALITÉ
19	STATISTIQUES DE SÉCURITÉ ROUTIÈRE
20	RETRAITÉS 2023

MESSAGE DU DIRECTEUR

Le bilan annuel des activités policières rend compte traditionnellement de l'activité générale de la police sur une année écoulée. Il est également le reflet de la transparence de nos actions et de nos réflexions permanentes menant à l'amélioration continue du service au citoyen en sécurité publique.

Il est aussi une opportunité de faire connaître les femmes et les hommes qui se cachent derrière le Service de police de Blainville.

En témoignent aussi, nos indispensables échanges avec la direction générale de la Ville, le ministère de la Sécurité publique (MSP), l'École nationale de police (ENPQ), la déontologie policière (DPCP), les autorités gouvernementales et les autres corps policiers qui œuvrent au rapprochement entre la police et la population.

Toutes ces instances gouvernementales convergent vers un objectif commun, celui d'œuvrer pour le service de la sécurité, dans une démarche à la fois pragmatique et innovante, dans un contexte d'urgence et de réactivité.

Les thématiques qui sont abordées dans ce rapport sont le reflet d'un travail qui doit être solidement connecté aussi bien aux réalités du terrain des policiers qu'aux enjeux sociétaux avec comme boussole l'éthique, la rigueur, le discernement.

Bonne lecture!

YVES TESSIER
DIRECTEUR





Serge GAINARD
Inspecteur

Normes professionnelles et
soutien organisationnel

Yves BRASSARD
Inspecteur-chef

Opérations

Hugo MALOUIN
Inspecteur-chef

Développement et relations
avec la communauté

Kevin KNOX
Inspecteur

Surveillance du territoire

Yves TESSIER
Directeur

Cédric BOURGEOIS
Inspecteur

Enquêtes criminelles

MISSION

Le Service de police de la Ville de Blainville a pour mission de maintenir la paix, l'ordre et la sécurité publique, de prévenir et de réprimer le crime et les infractions aux lois ou aux règlements pris par les autorités municipales, et d'en chercher les auteurs. En partenariat avec les acteurs du milieu, le Service de police de la Ville de Blainville met en place des mesures préventives dans le but de trouver des solutions durables aux problèmes de criminalité. Ainsi, les résidents de Blainville peuvent bénéficier de leur ville en toute sécurité.

Pour la réalisation de cette mission, il assure la sécurité des personnes et des biens, sauvegarde les droits et les libertés, respecte les victimes et est attentif à leurs besoins, coopère avec la communauté dans le respect du pluralisme culturel. Dans sa composition, il favorise une représentativité adéquate au milieu qu'il dessert. [Loi sur la police – L.R.Q., Chapitre P-13.1] Le professionnalisme dont les membres du Service de police de la Ville de Blainville font preuve permet le rayonnement de celui-ci puisqu'il se distingue par son engagement et la qualité du service qu'il offre à sa population.

VISION

Par la gestion rigoureuse de ses ressources, son écoute et son engagement auprès de ses citoyens, le Service de police assure un milieu de vie agréable et qui répond aux besoins des Blainvillois.

La Ville de Blainville ainsi que son Service de police sont déjà reconnus comme des services de référence dans plusieurs secteurs d'activités. Le Service de police a d'ailleurs l'intention de maintenir son leadership en améliorant sa performance environnementale en vue de représenter la volonté exprimée par la population.

VALEURS

La prémisses guidant chacune des actions du Service de police demeure la qualité des services offerts à ses citoyens.

Pour accomplir cet objectif, le Service de police mise particulièrement sur 4 nouvelles valeurs. Celles-ci sont issues d'un exercice de consultation auprès des membres de l'organisation et seront présentes dans tous ses programmes et actions :

s'assurer que **l'humain** soit au cœur de ses décisions, être **respectueux** et **professionnel** dans chacune de ses interactions et demeurer **engagé** au sein de la communauté blainvilloise.

LES DÉFIS DE L'ORGANISATION

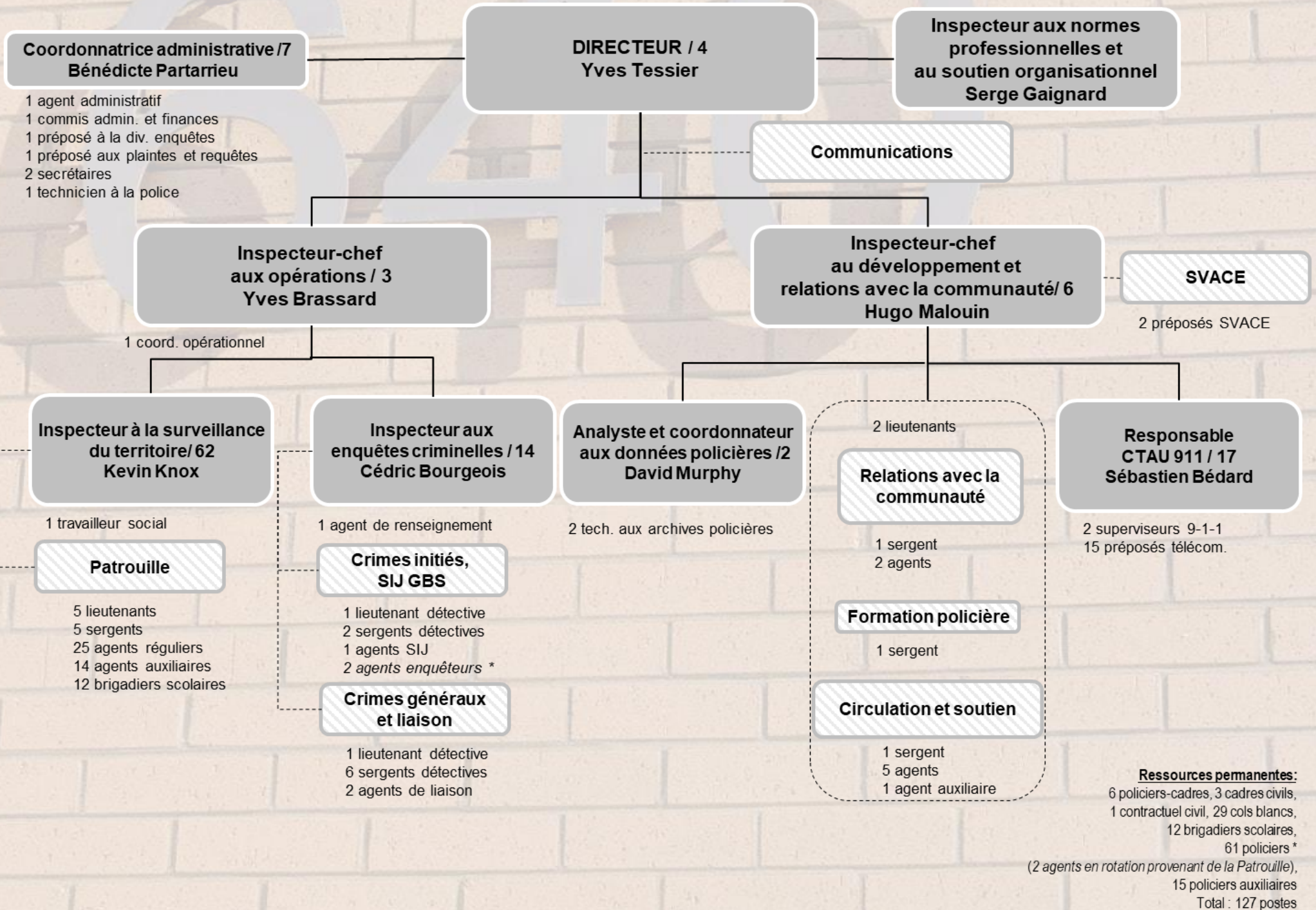
Face à l'accroissement des personnes dont l'état mental est perturbé, le SPVB met en place de nouvelles pratiques et forme des équipes afin d'y faire face.

S'adapter aux nouvelles réalités sociétales est également un enjeu à travers l'intensification de la violence familiale, la croissance des défis environnementaux et les besoins spécifiques de clientèles plus vulnérables.

La communication est aussi un enjeu quotidien. Il y a devoir d'informer efficacement et rapidement et ce, dans un environnement en constante évolution. Améliorer nos stratégies et renforcer notre position dans un milieu professionnel en mutation rapide sont des démarches cruciales.

À travers ces défis, le transfert des connaissances est un autre élément clé qui accentue la complexité de la gestion de notre organisation. Les activités de gestion relatives aux nombreux risques, à l'éthique, la discipline, le leadership, les émotions et le changement sont intrinsèquement liées dans la pratique policière.

ORGANIGRAMME



RÉPARTITION DU BUDGET 2023

Surveillance du territoire
46%

Centre des appels 9-1-1
12%

Enquêtes criminelles
17%

Relations avec la communauté,
circulation et soutien, formation,
13%

Administration
12%

Total : 18 655 272 \$

SURVEILLANCE DU TERRITOIRE

Cette division assume les activités de patrouille et les interventions de première ligne auprès de la population blainvilloise. Appelés sur les lieux d'un crime, d'un trouble ou d'une collision de véhicules, les patrouilleurs consignent dans un rapport toutes les informations pertinentes, dont l'identité et les versions des personnes impliquées, ainsi que leurs propres observations. Au besoin, ils tentent de reconforter les victimes et de les orienter vers les ressources de soutien appropriées. Le maintien de la paix et la résolution de problèmes sont pour eux des préoccupations constantes.

La division est également responsable de planifier, coordonner et assurer les services d'ordre lors d'événements d'envergure.

Les brigadiers scolaires, qui garantissent la sécurité des écoliers aux traverses scolaires désignées sur le territoire blainvillois, relèvent aussi de cette division.

Deux travailleuses sociales spécialisées en santé mentale et en violence conjugale sont sous la responsabilité de l'inspecteur à la surveillance du territoire. Elles offrent un soutien et un suivi ponctuel aux différentes victimes en plus de leur faciliter l'accès aux diverses ressources disponibles.

L'inspecteur à la surveillance du territoire supporte la division des normes professionnelles et du soutien organisationnel lors de la création et de la révision des différents formulaires, rapports, directives et modes de fonctionnement. Il procède à de nombreuses suggestions visant à améliorer l'efficacité du service.

11 510 APPELS NÉCESSITANT UN DÉPLACEMENT POLICIER
354 ARRESTATIONS TOTALES
3 263 RAPPORTS D'ÉVÉNEMENT

ENQUÊTES CRIMINELLES

C'est au sein de cette division que l'on coordonne et planifie l'ensemble du travail lié aux enquêtes criminelles. Celle-ci est composée de deux sections, soit **Crimes généraux** et **Crimes initiés**

À partir des informations recueillies par les patrouilleurs, les sergents détectives assignés aux **Crimes généraux** poursuivent les démarches de recherche et de collecte des éléments de preuve suffisants pour procéder à l'arrestation de l'auteur d'un crime. Les enquêtes sont coordonnées par les lieutenants détectives alors que ces derniers s'assurent de bien diriger les sergents détectives. Entrevues avec témoins et victimes, interrogatoires de suspects et surveillances physiques ne sont que quelques-unes des nombreuses techniques d'enquêtes utilisées. Les enquêteurs procèdent ensuite à la rédaction des rapports requis par le Procureur aux poursuites criminelles et pénales pour le dépôt des accusations à la cour.

La section **Crimes initiés** planifie et réalise des enquêtes sur des phénomènes préoccupants, comme la consommation, vente et production de stupéfiants, ou des vagues de délits criminels relevant de notre niveau de service. Elle assure également notre participation au programme provincial ACCES (Actions Concertées pour Contrer les Économies Souterraines) visant la visite systématique d'établissements licenciés et la contrebande de tabac.

L'inspecteur aux enquêtes criminelles participe aux démarches de recrutement et de sélection des candidats policiers temporaires via l'élaboration d'examens, d'évaluations et d'une implication dans le processus d'entrevue. L'inspecteur siège sur différents comités et représente le service lors de colloques, séminaires ou autres événements.

Notons finalement que les sections **Identité judiciaire et gestion des biens saisis**, **liaison à la Cour** ainsi que **l'agent de renseignement** relèvent de l'inspecteur aux enquêtes criminelles. Ces entités sont décrites dans les pages suivantes.

449 DOSSIERS ASSIGNÉS AUX ENQUÊTEURS
42 ENQUÊTES INITIÉES
157 AUTORISATIONS JUDICIAIRES DEMANDÉES
107 PERSONNES ARRÊTÉES

EMBAUCHE : 9 POLICIERS TEMPORAIRES
ENTREVUES RÉALISÉES : 42

IDENTITÉ JUDICIAIRE, GESTION DES BIENS SAISIS

À la demande des patrouilleurs ou des enquêteurs, la technicienne en identité judiciaire se rend sur les scènes de crimes pour prendre des photos et recueillir des indices physiques (empreintes digitales ou de pas, échantillons d'ADN) ou tout autre élément de preuve pouvant nécessiter une analyse ou une expertise particulière. Elle s'occupe également de la gestion de tous les biens saisis et des pièces à conviction.

45 COUVERTURES DE SCÈNES DE CRIMES

227 BERTILLONNAGE DE PERSONNES ACCUSÉES

1 462 PIÈCES À CONVICTION REÇUES

LIAISON À LA COUR

Deux agents assurent la liaison avec les diverses cours de justice pour toutes les procédures pénales relatives aux infractions et actes criminels commis sur notre territoire et pour lesquels nos policiers ont porté des accusations. Cette tâche requiert leur présence quotidienne à la cour.

COUR MUNICIPALE

864 PROCÈS PRO FORMA

263 COMPARUTIONS

132 PROCÈS

COUR DU QUÉBEC

203 COMPARUTIONS DE PERSONNES EN LIBERTÉ

104 ENQUÊTES POUR REMISE EN LIBERTÉ

47 COMPARUTIONS DE DÉTENUS

28 ENQUÊTES PRÉLIMINAIRES

1 200 PROCÈS PRO FORMA

15 PROCÈS

L'agent de renseignement travaillant au sein de la division des enquêtes criminelles et l'analyste prennent connaissance de tous les rapports d'événements rédigés par les patrouilleurs. Ils sont ainsi en mesure de dresser un portrait de la criminalité et de son évolution, de détecter et d'identifier les phénomènes criminels émergents et de regrouper les délits similaires afin de faciliter le travail des enquêteurs.

Ils portent une attention particulière aux individus qui ont des liens avec des groupes connus du crime organisé et assurent la circulation fluide de l'information à l'intérieur du service et avec les partenaires externes.

En matière de sécurité routière, l'analyste procède aussi à l'examen détaillé de tous les rapports de collisions de véhicules afin d'identifier les problématiques et d'orienter les campagnes de sensibilisation et les actions policières.

Deux techniciens sont responsables des archives policières et du contrôle de qualité des renseignements inscrits dans toutes les banques de données.

104 BULLETINS D'INFORMATION RÉDIGÉS

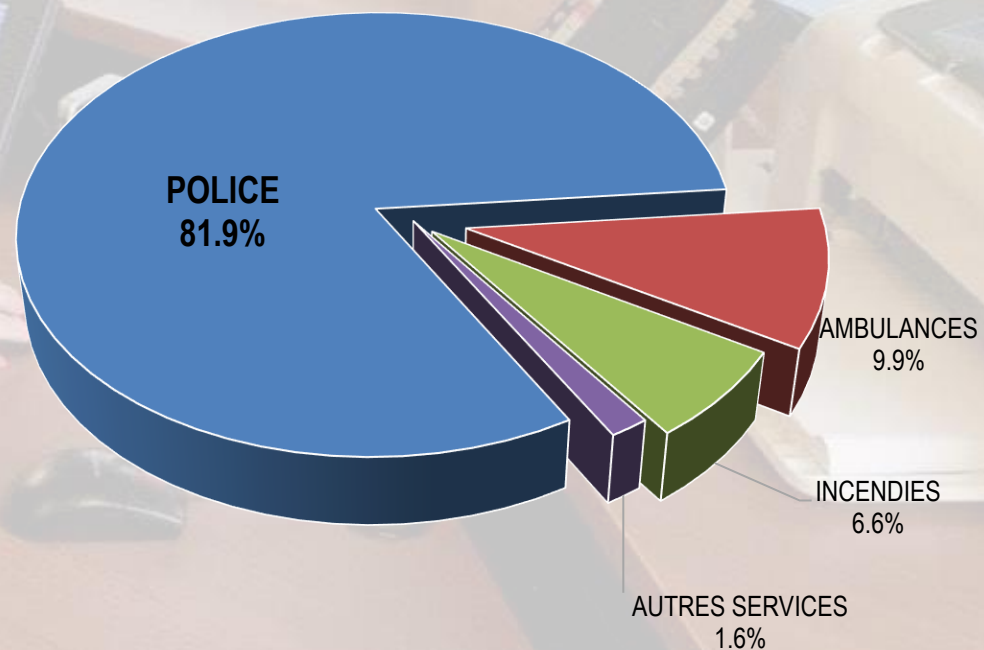
466 ÉLÉMENTS DE RENSEIGNEMENT TRANSMIS PAR LES PATROUILLEURS TRAITÉS

CENTRE DE TRAITEMENT DES APPELS D'URGENCE 9-1-1

Les préposés aux télécommunications, ou répartiteurs, traitent tous les appels d'urgence sur le territoire de la municipalité et les acheminent, en fonction de leur nature et de leur priorité, au service ou à l'organisme concerné.

82 187 APPELS TÉLÉPHONIQUES
19 279 APPELS 9-1-1
31 561 CARTES D'APPELS

RÉPARTITION DES CARTES D'APPELS



DÉVELOPPEMENT ET RELATIONS AVEC LA COMMUNAUTÉ

Relations avec la communauté

Les trois policiers de la section Relations avec la communauté développent et mettent en place les programmes de prévention de la criminalité et de rapprochement avec les citoyens, principalement les jeunes et les aînés. Ils maintiennent des liens avec les organismes sociaux, communautaires et sportifs et coordonnent le filtrage sécuritaire des personnes œuvrant auprès des personnes vulnérables.



Projet PARC

Six intervenants à la prévention et une coordonnatrice ont patrouillé nos parcs, espaces verts et 59 km de pistes cyclables au cours de l'été. Cette escouade a pour objectif d'augmenter le sentiment de sécurité sur le territoire durant la période des vacances. Son but est également de créer des liens avec les jeunes, renseigner ceux-ci et les sensibiliser au niveau des différentes règlementations en vigueur. Avec une plus grande mobilité dans leurs déplacements, les policiers à vélo et les intervenants s'avèrent très fonctionnels lors d'activités extérieures spéciales comme la Fête nationale ou les spectacles musicaux dans les parcs.



DÉVELOPPEMENT ET RELATIONS AVEC LA COMMUNAUTÉ - SUITE



Section circulation et soutien

Les membres de l'équipe de la section circulation patrouillent à moto ou en auto et utilisent au besoin les véhicules tout-terrain pour s'assurer du respect du Code de la sécurité routière sur les voies publiques et de la Loi sur les véhicules hors route dans les sentiers. Cette unité est dotée d'équipements à la fine pointe de la technologie. Les membres doivent assurer une présence aux abords des écoles pendant les périodes scolaires ainsi qu'à proximité des chantiers de construction et réfection routière. Ils veillent également à la sécurité des participants lors d'événements spéciaux tel que le Tour du silence. Ils sont des personnes ressources pour les citoyens en matière du Code de la sécurité routière, de la Loi sur les véhicules hors route et le respect des règlements municipaux.

Formation policière

En plus des cours de perfectionnement dispensés par l'École nationale de police du Québec (ENPQ), une grande quantité de cours de formation sont donnés à l'interne par certains de nos policiers qui sont reconnus comme instructeurs qualifiés et sont certifiés par l'ENPQ. Des capsules formatives sont également diffusées régulièrement et ponctuellement sur les relèves par des agents multiplicateurs. Le Service de police de Blainville est reconnu comme étant à la fine pointe sur le plan de la formation de son personnel policier.



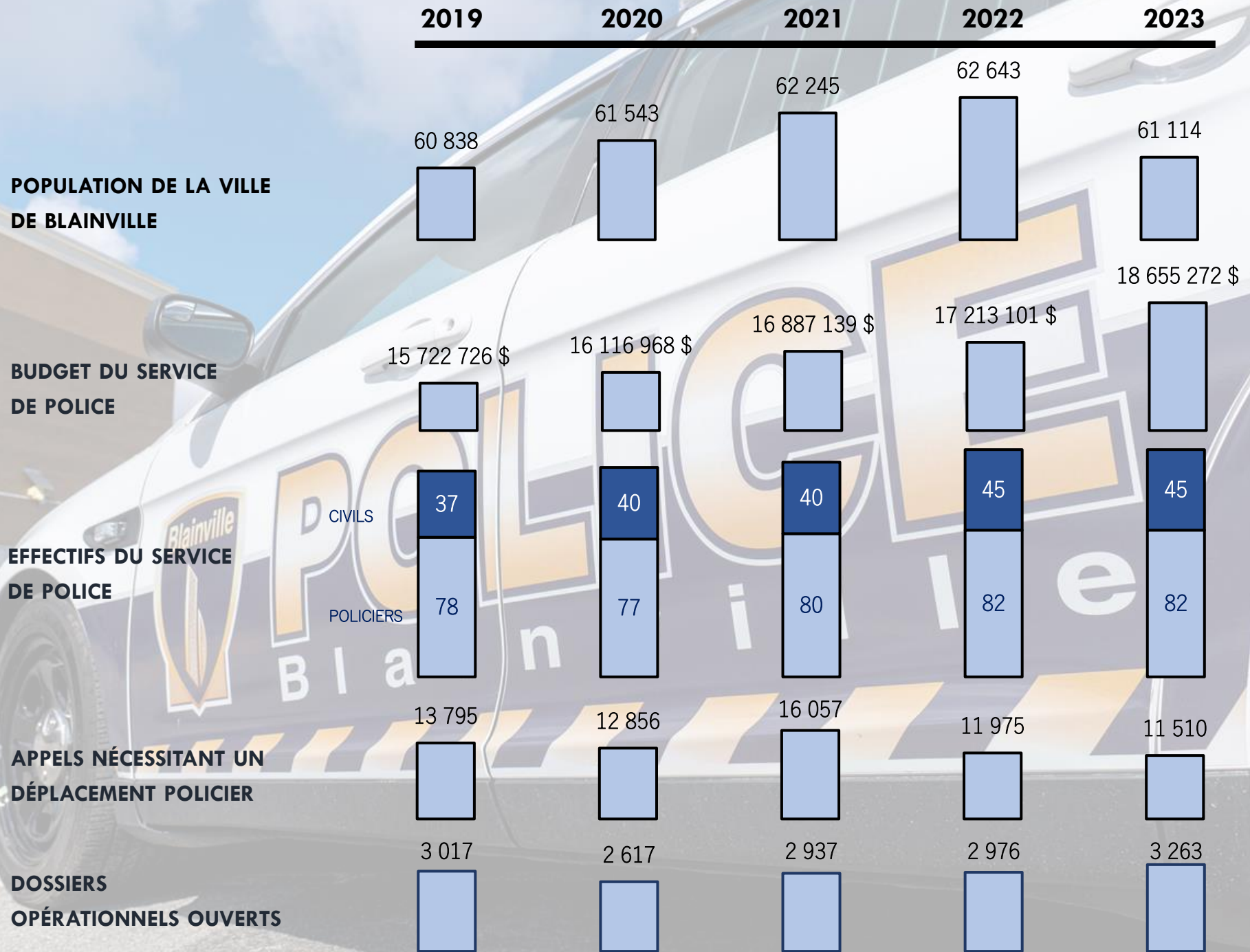
NORMES PROFESSIONNELLES ET SOUTIEN ORGANISATIONNEL

La division contribue à l'amélioration des services offerts aux citoyens, au rayonnement de l'organisation et à positionner stratégiquement le service de police au sein de la communauté policière.

Pour ce faire l'inspecteur, de la division des normes professionnelles et du soutien organisationnel a comme mandat de maintenir une bonne éthique de travail au sein de l'organisation en assurant le suivi des dossiers administratifs, déontologiques et disciplinaires. Il s'assure des bonnes pratiques policières en maintenant les directives et modes de fonctionnement à jour. Il procède à l'administration des différents processus de sélection et de promotion au sein de l'organisation et supporte la direction dans les mandats de développement.

EMBAUCHE EMPLOYÉS CIVILS :
3 PERMANENTS, 8 TEMPORAIRES

STATISTIQUES ADMINISTRATIVES 2019-2023



STATISTIQUES DE CRIMINALITÉ (PAR 1 000 HABITANTS)

	2019	2020	2021	2022	2023
NOMBRE TOTAL DE CRIMES	23.4	22.4	24.8	24.2	25.8
Total 2023: 1 577	-4,3%	+10,7%	-2,4%	+6,6%	
CRIMES CONTRE LA PERSONNE	5.5	5.8	5.8	6.0	6.6
Total 2023: 406					
CRIMES CONTRE LA PROPRIÉTÉ	10.5	10.2	11.3	12.9	13.5
Total 2023: 824					
VOLS PAR EFFRACTION	1.76	1.35	0.93	1.09	1.24
Total 2023: 76					
VOLS DE VÉHICULES	0.67	0.88	1.56	2.22	1.88
Total 2023: 115					
VOLS DANS / SUR VÉHICULES	1.02	0.94	1.43	1.34	1.13
Total 2023: 69					
MÉFAITS SUR PROPRIÉTÉS	1.82	1.53	1.22	1.47	1.55
Total 2023: 95					
TAUX DE SOLUTION	92.5%	83.2%	79.9%	88.2%	91.8%
CRIMES CONTRE LA PERSONNE	27.7%	22.6%	15.1%	20.1%	19.5%
CRIMES CONTRE LA PROPRIÉTÉ					

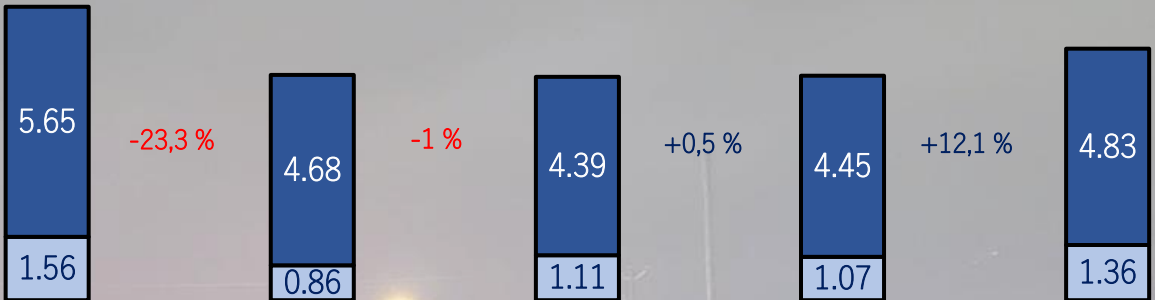
STATISTIQUES DE SÉCURITÉ ROUTIÈRE

2019 2020 2021 2022 2023

COLLISIONS DE VÉHICULES

(PAR 1 000 HABITANTS)

DOMMAGES MATÉRIELS



BLESSURES CORPORELLES

CONSTATS D'INFRACTIONS

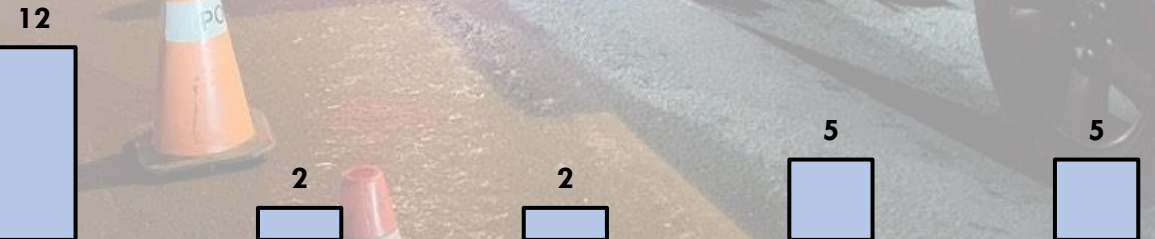


ARRESTATIONS

CONDUITE CAPACITÉS AFFAIBLIES



OPÉRATIONS PAS ALCOOL





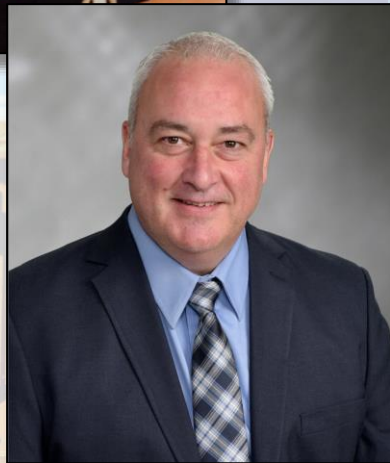
Agent Simon FRASER
Renseignement
30 années de service



Agent Patrick ROY
Identité judiciaire
30 années de service



Agent Frédéric SAVOIE
Liaison à la Cour
26 années de service





Production: Service de police de la Ville de Blainville
640 , boulevard du Curé-Labelle, Blainville (Québec) J7C 2J2
Courriel : police@blainville.ca Téléphone : 450-434-5300

Conception :
Division renseignement, analyse et données policières

Merci à toutes les personnes qui ont contribué à la réalisation de ce bilan.

Les données et statistiques fournies dans ce rapport couvrent la période du 1^{er} janvier au 31 décembre 2023.

Ce document est disponible sur Blainville.ca
sous la rubrique Publications \ Sécurité publique